



**Parafia Rzymskokatolicka
pw. św. Antoniego z Padwy w Rzasce**
Rząska, ul. Słoneczna 24
30-199 Kraków



Nowiny

2023 / 1 (9)

Parafia św. Antoniego z Padwy w Rzasce



<https://antonirzaska.pl>



parafia@antonirzaska.pl



+48 12 376 44 10

Wstęp

Ten wstęp miał się zaczynać inną ilustracją. Skoro publikację najnowszego numeru *Nowin* zaplanowano w przeddzień Niedzieli Palmowej, to aż się prosiło, żeby na okładce zreprodukować na tę okoliczność obraz przedstawiający wjazd Jezusa do Jerozolimy, w dodatku jakimś wyjątkowo radosnym.



Wstęp

Tymczasem splot okoliczności i sąsiedztwa materiałów tematycznie oraz emocjonalnie ze sobą powiązanych, choć nikt tego nie planował (przedstawienia na fryzie wydarzeń I wojny światowej, tym bardziej kiedy w tle codziennie wybrzmiewają odgłosy teraz się rozgrywającej) spowodował, że na pierwszej stronie pojawia się ilustracja z krzyżem (wprawdzie kojarzącym się z nadchodzącymi świętami Wielkiej Nocy, ale niestety ten jest z pola walki).



Wstęp

W dodatku prezentujemy ją jako, umownie mówiąc, „czarno-białą”, ponieważ świadomie chcieliśmy uniknąć wersji barwnej, skoro odnosimy się do rzeczywistości „mało kolorowej”.

Ponadto krzyż, to naturalne, znajdziemy w materiale o tutejszych kapliczkach; tym razem skupiliśmy się na tych mniej znanych, przydomowych.



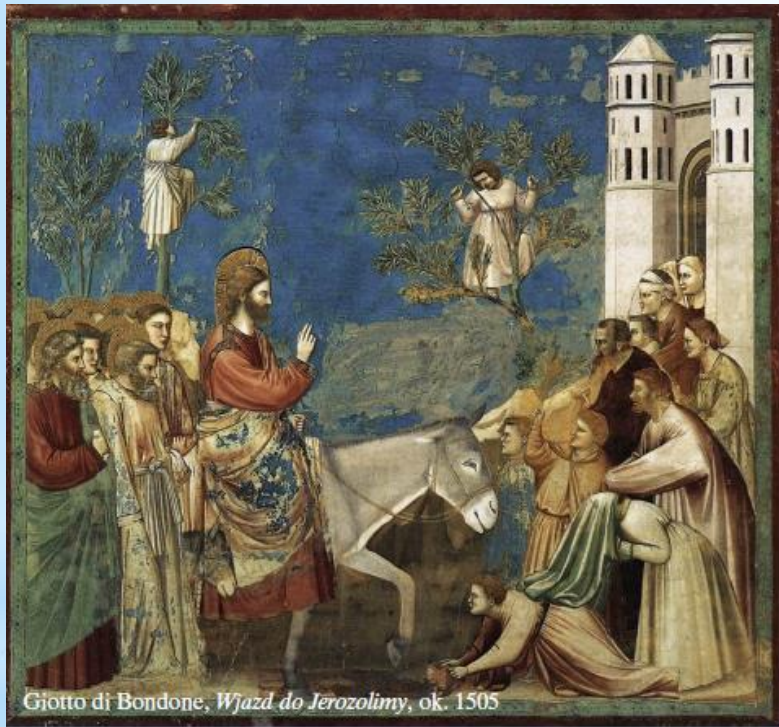
Wstęp

Trochę dla równowagi, ale przede wszystkim ze względu na aktualność wydarzeń informujemy o ukazaniu się albumu o kościołach archidiecezji krakowskiej, a w nim o naszej świątyni, oraz o edycji... puzzli przedstawiających poszczególne sceny z fryzu historycznego, który zbliża się ku szczęśliwemu finałowi. Numer zamykają dwie ważne daty.



Słowo proboszcza na niedziele i dzień powszedni

Przed nami Wielkanoc, poprzedzona Triduum Paschalnym. Niby wszyscy wiemy, ale przypomnijmy owe trzy szczególne dni, opatrzone określeniem Wielki: Wielki Czwartek – upamiętniający Ostatnią Wieczerzę, Wielki Piątek – z Drogą Krzyżową, Wielka Sobota – bez jakiegokolwiek mszy, czas kiedy możemy odwiedzić symboliczny grób Pański. I nastaje Niedziela – najważniejsze święto w roku liturgicznym, upamiętniające śmierć Jezusa Chrystusa na krzyżu i zmartwychwstanie.



Słowo proboszcza na niedziele i dzień powszedni

Rok w rok ten sam porządek, choć w ruchomych terminach, Jednak trudno człowiekowi ogarnąć (słowo ulubione przez młodych) tę huśtawkę: życie, śmierć znowu życie. O jednym, że doczesne, o drugim (oczywiście, ta „kolejność” wychodzi nam z liczenia po ludzku) – wieczne. Jak oddzielić ból i cierpienie od radości i nadziei?



Słowo proboszcza na niedziele i dzień powszedni

Tak, Wielkanoc to niezwykle trudne do pojęcia święto, a może owa trudność ma nam pomóc, ułatwić oddzielenie doczesnego od wiecznego, tego co jest ważne, a co nie... Wskazywać drogi do zbawienia.



Giotto di Bondone, Wjazd do Jerozolimy, ok. 1305

Słowo proboszcza na niedzielę i dzień powszedni

Przed nami Wielkanoc, poprzedzona Triduum Paschalnym, a to – Niedziela Palmowa, przedstawiana w Biblii, a za nią w ikonografii, jako wjazd Jezusa do Jerozolimy. Triumfalny, choć na osiołku, i nie pyszny lecz rodzący w nas nadzieję wiosny, odrodzenia życia, jak pierwsze bazy i kwiaty poświęcanych symbolicznie palm.

ks. Wojciech Szelaąg



Kapliczki w Rzasce

W poprzednich wydaniach *Nowin* zaprezentowaliśmy krzyże, kapliczki i figury zlokalizowane na terenie kościelnym czy klasztornym, albo w przestrzeni powszechnie dostępnej, otwartej – dotyczy to zwłaszcza kapliczek przydrożnych. Do ich lokalizacji w takich miejscach przyzwyczailiśmy się, uznając że jest naturalna.

Kapliczki w Rząsce

Dziś kilka zdań o bardziej kameralnej obecności wymienionych obiektów, czasem nawet niewidocznych, skrytych za ogrodzeniem posesji, a na niej za roślinnością przydomowych ogródków, kapliczek bardziej osobistych, wszak na rozmowę z Najwyższym nie jest potrzebny ani rozgłos ani poklask w społecznościowych mediach. Dlatego zatrzymujemy się przy nich dyskretnie, zbytnio nie płosząc gospodarzy, troskliwych opiekunów tych miejsc. Udając się na spacer szlakiem kapliczek przydomowych, skorzystamy z podpowiedzi p. Pawła Kołodziejczyka, sołtysa Rząski.

Kapliczki w Rzasce



Idąc Krakowską, główną ulicą Rząski, pod numerem 12 stoi kapliczka w formie krzyża osadzonego na kamiennej podstawie, wyodrębniona ogrodzeniem z posesji. Napis na tablicy informuje o okolicznościach jej powstania. Miejscem tym opiekują się pp. Grażyna i Paweł Zielińscy.

Kapliczki w Rzasce



Przypominają, że niszczący obiekt udało się przed trzema laty poddać konserwacji, dzięki pomocy radnego gminy Zabierzów, Wojciecha Stępnia. Prezentowany krzyż stojący w przestrzeni publicznej, bezpośrednio przy ulicy, niezależnie od funkcji kultowej, ma wartość historyczną – inskrypcja przypomina o nieistniejącym już podziale na Rzaszkę Duchowną i Szlachecką.

Kapliczki w Rzasce



Natomiast po drugiej stronie ulicy, pod numerem 37, mamy przykład kapliczki usytuowanej bezpośrednio na prywatnej, ogrodzonej posesji, choć z ulicy wyraźnie widoczne, przedstawia figurę Matki Bożej.

Miejsce to jest znane mieszkańcom Rząski, między innymi z sytuowania tu co dwa lata ołtarza podczas procesji Bożego Ciała (z rytmu wynika, że najbliższy już w nadchodzącym czerwcu).

Kapliczki w Rzasce



Wtedy kapliczka prezentuje się jeszcze okazalej, pośród kwitnących kwiatów. Także wieczorem, kiedy zapalają się wielobarwne światła ukryte pośród tych sztucznych - podkreślają gospodarze posesji, pp. Krystyna i Tadeusz Smyksy, opiekunowie kapliczki, która stoi to od około 40 lat..

Kapliczki w Rzasce



Kierując się w stronę południa trafiamy na ul. Balicką, a na niej naprzeciw galerii handlowej dostrzegamy kolejną kapliczkę na prywatnej posesji. W oszklonej, drewnianej gablocie widnieje wizerunek Matki Bożej z Dzieciątkiem, zwanej Leśniowską (Patronki Rodzin), znajdujący się w ołtarzu głównym świątyni w tej znanej z pielgrzymek miejscowości. Kapliczka na posesji p. Lipińskiego wyróżnia się snycerską robotą z motywem dekoracyjnym w kształcie serc. Z drewnianej tabliczki odczytujemy intencję: „Matko Boża Ratuj Polskie Rodziny”, także datę: 21 VII 2012 r.

Kapliczki w Rzasce



Na koniec tego specyficznego spaceru szlakiem rząsieckich kapliczek zatrzymujemy się przy zrobionej własnoręcznie przez właściciela posesji Edwarda Machaja, byłego wieloletniego nauczyciela i dyrektora szkoły podstawowej w Zabierzowie. Adres: Prosta 7. Musimy nieco podnieść głowę (spojrzeć w niebo nigdy nie zawadzi), bo zamontowana jest na konarze drzewa. Jest jedną z najmłodszych. Wisi tam zaledwie od 4 lat, drewniana, z figurką Matki Bożej nabytą w Kalwarii Zebrzydowskiej.

Kapliczki w Rzasce



A propos starych i nowych czasów. Okazuje się, że kapliczki to nie tylko „jakieś zabytki”, przeszłość. Na powstającym w Bronowicach Małych osiedlu „Mieszkaj w mieście”, przy ul. Wizjonerów wzniesiono w roku 2016 nowoczesną kapliczkę, zanim wyrosły domy – wierzymy, że na dobry początek.

Fryz historyczny

Nowopowstający obraz, będący fragmentem powstającego w naszej świątyni historycznego fryzu - świadomie decydujemy się na pokazanie go w wersji fresku wykonanego w kolorach czarno-szarych, dla podkreślenia emocji związanych z bólem śmierci, odczuwanym przez człowieka w wymiarze ziemskim. Tu – śmierci wyłaniającej się z bezsensu wojny.



Eryz historyczny

Wkraczamy w XX wiek, owszem z wydarzeniem światowym, niestety obarczonym brzemieniem okrucieństwa, bólu i cierpienia. Na postrzępionym sztandarze dominującym w obrazie, spod którego wysuwa się urwana ręka, a rozpostartym na krzyżu złowieszcze daty: 1914, 1918. I wojna światowa, która pochłonęła ogromną liczbę ofiar. Z ponad 66 milionów rekrutów powołanych do służby przez państwa Ententy oraz Trójprzymierza łącznie życie straciło ponad 8,5 milionów.



Eryz historyczny

Z ranami do domu wróciło natomiast około 30 milionów ludzi. Z tego aż 7 milionów doznało trwałego uszczerbku na zdrowiu. Nawet ci, którzy zachowali sprawność fizyczną, byli często okaleczeni psychicznie. Pod krzyżem rozpościera się pole walki, z ciałami poległych kurzem i dymem pożogi. Po prawej stronie przedstawiona jest Matka Boża Bolesna ze wzrokiem utkwionym w krzyżu, a po lewej Anioł i Lirnik na strunach wydobywający ogrom ludzkiej tragedii.

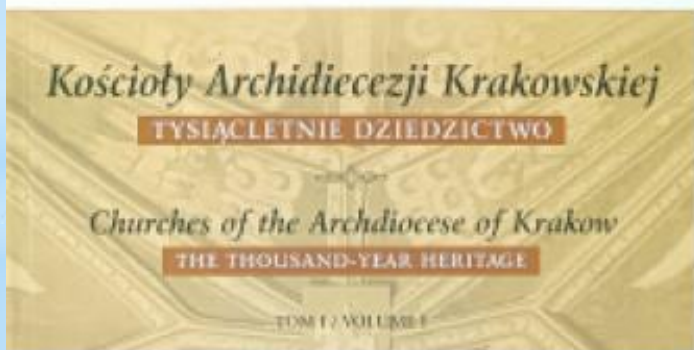


Eryz historyczny

Stoimy przed obrazem, na którym symboliczne postaci zadają pytanie o sens tamtych i obecnych krwawych wydarzeń, przestrzegając nas przed tak tragicznymi zdarzeniami. Tymczasem na świecie trwa obecnie 60 wojen, a najbliższa jest tuż za naszą wschodnią granicą. Pod malowidłem znajduje się płaskorzeźba bł. Marii Angeli Truszkowskiej (1825-1899), założycielki Zgromadzenia Sióstr Felicjanek.



Nasza świątynia uwieczniona



Pod koniec ubiegłego roku ukazał się album pt. *Kościoły Archidiecezji Krakowskiej. Tysiąclecie dziedzictwo*. W tym okazałym wydaniu, na stronach 132 - 138 znalazł się także nasz kościół pw. św. Antoniego. Poza tekstem o historii miejscowości, a przede wszystkim parafii, znajdziemy tam liczne barwne ilustracje, w tym niedawnych realizacji w świątyni. Są to, m.in.: obraz Chrystusa na suficie, kasetony, malowidła ze scenami historycznymi tworzące kompozycję fryzu pod sufitem, kaplica z rzeźbą Matki Bożej, Stacje Drogi Krzyżowej.

Nasza świątynia uwieczniona



Oczywiście zobaczymy tam także obiekty wcześniej istniejące, jak pomnik Chrystusa Króla czy i kapliczkę „na skrzyżowaniu”. Wprawdzie wszystkie były prezentowane w *Nowinach*, ale zachęcamy do ich obejrzenia w jednym miejscu, przedstawionych w opisywanej publikacji. Tym bardziej, że istnieje możliwość nabycia tego okazałego albumu w kancelarii parafialnej oraz w zakrystii.

Na zdjęciu obok Prezydent RP, w towarzystwie naszego proboszcza, z zainteresowaniem przeglądający prezentowane wydawnictwo.

Nasza świątynia uwieczniona



Przy okazji polecamy Państwa uwadze również inne przedsięwzięcie dokumentujące prace przy urządzaniu wnętrza naszego kościoła i jednocześnie promujące świątynię, miejscowość i naszą historię. Czynimy to po pierwsze ze względu na atrakcyjną, zwłaszcza dla dzieci, formę przekazu a po drugie (kto wie czy nie ważniejsze) – w podzięce realizatorom, firmie **Bajka**.

Nasza świątynia uwieczniona



Ich staraniem ukazały się właśnie jej nakładam zestawy puzzli przedstawiające poszczególne sceny z historii Polski, które powstają od ubiegłego roku pod sufitem naszego kościoła jako dziejowy fryz, akcentujący zdarzenia ważne dla naszej Ojczyzny i chrześcijaństwa w Polsce. O tym, jak są cenne w sensie edukacyjnym, chyba nie trzeba przekonywać, a forma uczynienia z tego atrakcyjnej formy rodem z gry czy nauki przez zabawę jest nie do przeceniania.

Nasza świątynia uwieczniona



Polecając tę inicjatywę informujemy, że wybrane zestawy są już do nabycia kancelarii parafialnej oraz w zakrystii.

Kartki z kalendarza



2 kwietnia 2005 roku świat wstrzymał oddech: zmarł papież Jan Paweł II. Podczas uroczystości pogrzebowych 8 kwietnia, w uznaniu jego zasług dla całego świata rozległy się donośne wołania żegnających *santo subito* („święty natychmiast”). Ostatecznie kanonizacja odbyła się 27 kwietnia 2014 roku. W naszym kościele, pod chórem, po lewej stronie umieszczona jest tablica pamięci św. Jana Pawła II, wielkiego papieża-Polaka.

Kartki z kalendarza



4 maja obchodzimy urodziny św. Floriana, patrona strażaków. Reprodukcja przedstawia jego figurę znajdującą się nad bramami miejscowej OSP, jednej z najstarszych w Polsce. Wprawdzie idea powstania Ochotniczej Straży Pożarnej w Rzasce zrodziła się już w 1866 r., to (za stroną [www](#)) w kronice pisanej przez nauczycielkę Olgę Fiszerową czytamy:

Kartki z kalendarza

„Dnia 1 września 1873 r. o godz. 3.30 po południu wybuchł w gminie straszny pożar. Pastwą pożaru roznieconego silnym wiatrem padło 18 domów, 6 stodół oraz sikawka gminna przez nieumyślne jej kierowanie ...” i tę datę należy uważać za powstanie Ochotniczej Straży Pożarnej w Rząsce. A więc w tym roku jubileusz 150-lecia.



***Pod ciężarem bólu, zamartwienia i
goryczy tylko kierunek
wielkopiątkowego Krzyża przywróci
nam spokój, ukojenie i nadzieję.***

***W życiu gubi się ten, który kroczy
wieloma ścieżkami. Czas
przeżywania Triduum Paschalnego
(Triduum Sacrum) jest jedynym
drogowskazem na wybranie drogi
do życia wiecznego.***

Porządek mszy świętych

Niedziele:

- * 07:30, 09:30, 11:00, 16:00 (wrzesień – czerwiec)
- * 07:30, 09:30, 11:00 (lipiec- sierpień)

Dni powszednie:

- * Poniedziałek, środa – 18:00
- * Wtorek, czwartek, sobota – 07:00
- * Piątek – 15:30 (w pierwszy piątek miesiąca dodatkowe Msze św. o 07:00 i 18:00)

Kancelaria parafialna

- * Poniedziałek: 18:30 – 19:00
- * Środa: 18:45 – 19:15
- * Czwartek, sobota: 07:30 – 08:00
- * Piątek: 16:00 – 16:30

Konto parafii: BANK PKO S.A. I O. w Krakowie
62 1240 1431 1111 0000 1046 5398

- * Redakcja tekstów – Krzysztof Ślusarczyk
- * Opracowanie – Patryk Zieliński
- * Wydawca – Parafia św. Antoniego z Padwy w Rząsce
ul. Słoneczna 24
30-199 Rząska
adres www: <https://antonirzaska.pl>
e-mail: parafia@antonirzaska.pl
tel. 12 376 44 10
Proboszcz: ks. Wojciech Szelaḡ